





# تویت پرتو الکترونیک

## تولیدکننده انواع تابلوهای LED ثابت و روان

### • مقدمه:

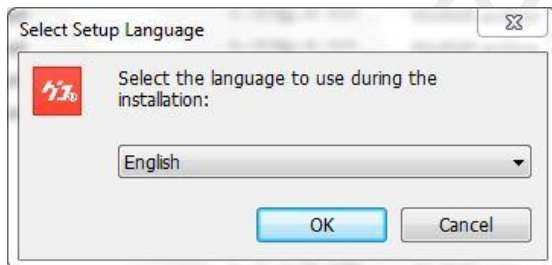
هدف ما در این بخش آموزش اولیه کار با نرم افزار است تا شما بتوانید تابلو خود را برنامه ریزی کنید. لازم به ذکر است کارشناسان شرکت از طریق پست الکترونیکی و یا تلفن آماده پاسخگویی به سوالات و مشکلات شما هستند.

این نرم افزار بسیار ساده بوده و برای فراگیری کامل آن نیازی به آموزش های زیاد ندارد و با کمی تمرین از تمام امکانات و چگونگی کار با آن مطلع می شوید.

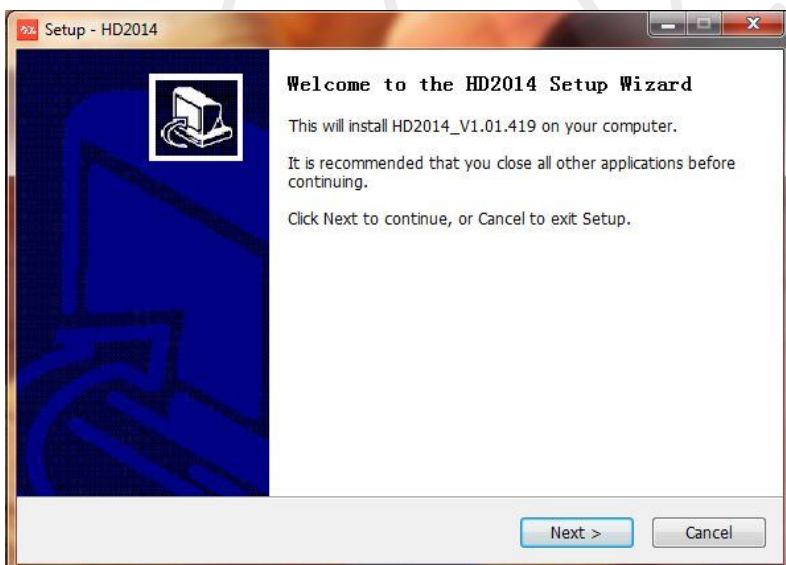
همچنین شما می توانید در بخش [دانلود](#) وبلاگ نوین پرتو الکترونیک، به ورژن جدید نرم افزارهای تابلو روان دسترسی داشته باشید.

### • نصب نرم افزار:

بر روی گزینه "نصب نرم افزار تابلو" کلیک کرده و مراحل زیر را طبق تصاویر دنبال نمایید:



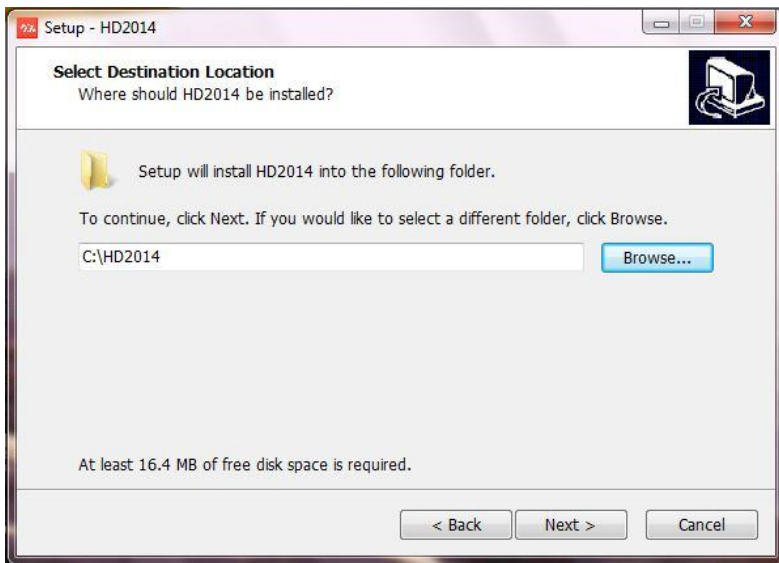
زبان مورد نظر را انتخاب کرده و بر روی دکمه OK کلیک کنید.



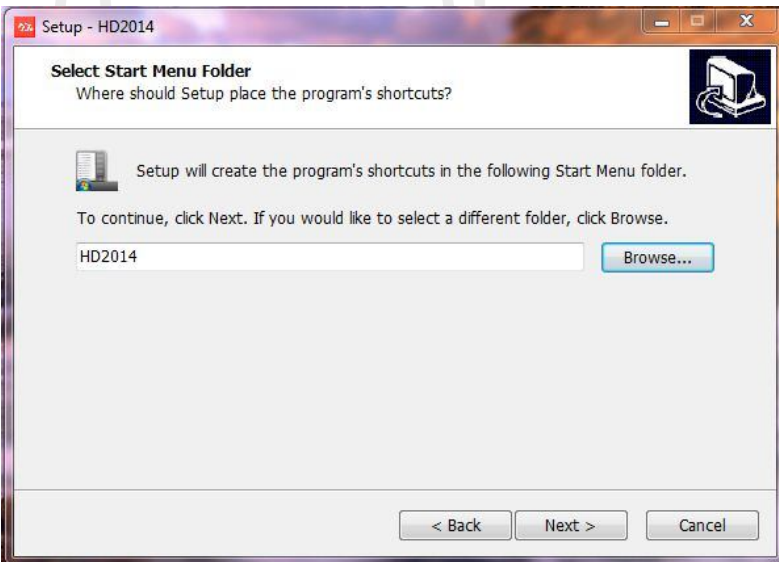
بر روی دکمه Next کلیک نمایید.

# تویت پارتو الکترونیک

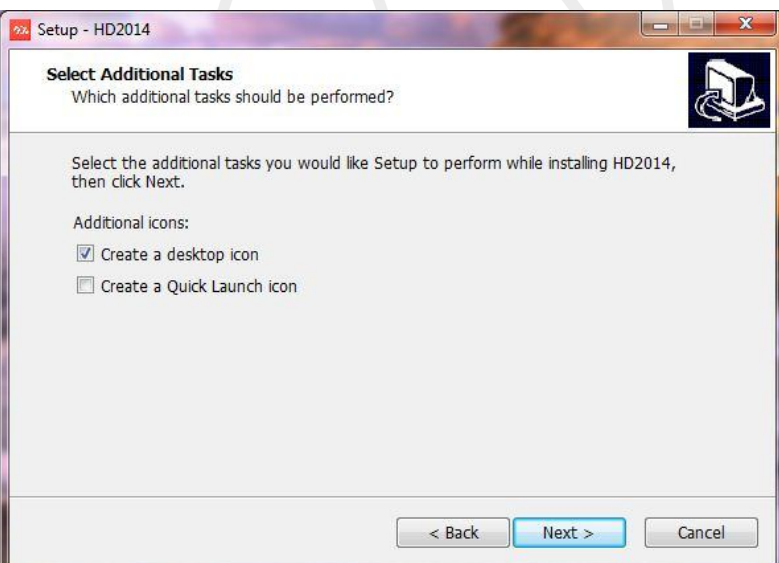
## تولید کننده انواع تابلوهای LED ثابت و روان



در این مرحله مسیر نصب نرم افزار را مشخص کرده و بر روی دکمه Next کلیک نمایید.



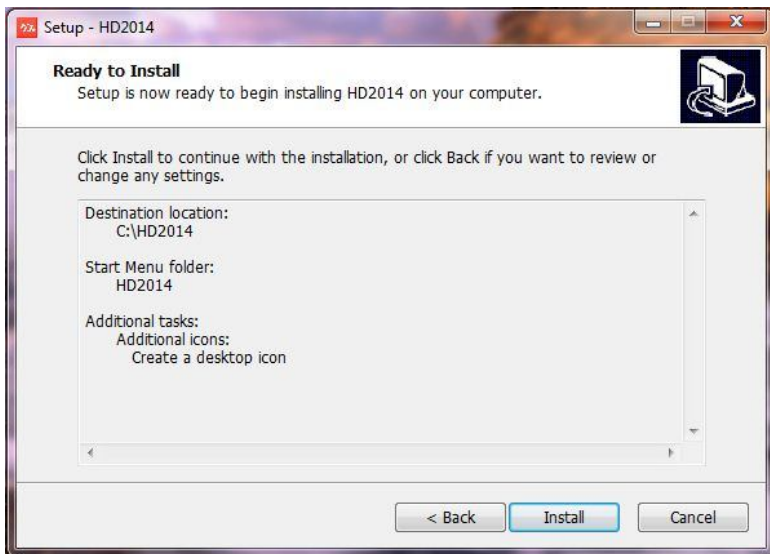
بر روی دکمه Next کلیک نمایید.



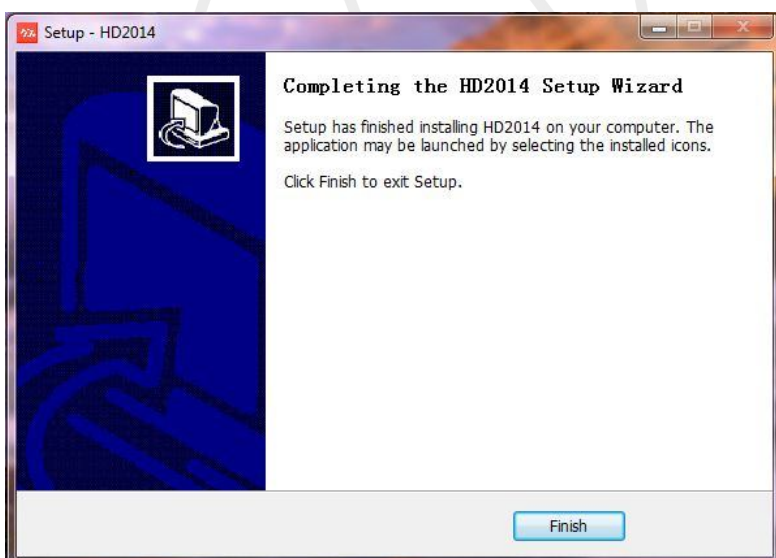
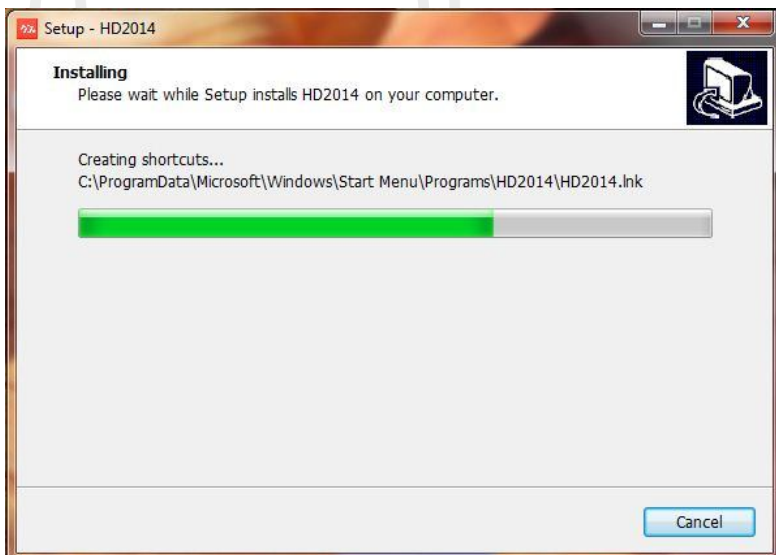
در این مرحله با انتخاب گزینه اول ، آیکون مربوط به نرم افزار جهت دسترسی آسان بر روی دسکتاپ قرار میگیرد. سپس بر روی دکمه Next کلیک نمایید.

# تویت پارتو الکترونیک

## تولید کننده انواع تابلوهای LED ثابت و روان



بر روی دکمه Install کلیک نمایید.



بر روی دکمه Finish کلیک نمایید.

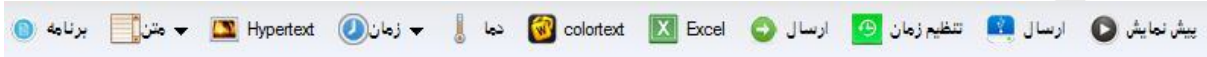
برنامه نصب شده، با دوبار کلیک روی آیکون آن در دسکتاپ برنامه را اجرا نمایید.



# تویک پارتو الکترونیک

## تولیدکننده انواع تابلوهای LED ثابت و روان

### • معرفی ابزارها:



از سمت چپ شروع می کنیم. اولین ابزار "برنامه" نام دارد. در هر اسلاید یا نمایش تابلو یک برنامه که شما ایجاد می کنید به ترتیب به نمایش در خواهد آمد پس به تعداد اسلاید هایی که قرار است تابلو نمایش دهد باید برنامه ایجاد گردد. تعداد حداکثر برنامه هایی که می توان ایجاد کرد به مقدار ظرفیت حافظه برد کنترل و به اطلاعاتی که در هر برنامه قرار داده ایم بستگی دارد. هر برنامه تنها قادر به نگهداری یک شیء است مگر اینکه در آن اسلاید صفحه نمایش به چند ناحیه تقسیم شده باشد. تعداد ناحیه های قابل تقسیم بندی در یک صفحه نمایش به مدل برد کنترل بستگی دارد. پس هر برنامه چنانچه صفحه نمایش تقسیم بندی شده باشد می تواند به تعداد تقسیمات صفحه، در خود شیء نگه دارد. فعلاً با ناحیه و تقسیم بندی صفحه کاری نداریم و فقط در نظر داشته باشید که هر برنامه باید حاوی یک شیء باشد. اما شیء چیست؟ به ابزار های "متن"، "Hypertext"، "زمان"، "دما"، "colortext" و "Exel" شیء می گوئیم. اکنون هر یک را معرفی می کنیم:

**متن:** برای قرار دادن متن و نوشته در یک برنامه از این ابزار استفاده می شود. این ابزار می تواند متن شما را با هر فونت و با هر زبانی که در کامپیوتر تان نصب است نمایش دهد. این نرم افزار قادر است متن شما را با افکت های بسیار متنوعی که شما انتخاب می کنید در صفحه وارد و یا از آن خارج نماید.

**Hypertext:** برای وارد کردن یک تصویر و یا انیمیشن به برنامه از این ابزار استفاده می شود. تصویر می تواند با فرمت های مختلفی نظیر jpg و jpeg و gif و png و bmp و tif باشد. انیمیشن نیز باید با فرمت gif Animation تهیه شود. نرم افزار های مختلفی نظیر SWiSH Max و Adobe Flash وجود دارند که می توان از آنها برای ساخت انیمیشن های بسیار زیبا استفاده کرد (نرم افزار SwiSH Max در سی دی موجود می باشد). از این ابزار می توان برای ساخت و یا وارد کردن نوشته های متحرک نیز استفاده نمود.

**زمان:** با استفاده از ابزار زمان می توان یک ساعت و تقویم در برنامه وارد کرده تا در یک اسلاید در صفحه نمایش ظاهر شود. از این ابزار می توان برای نمایش زمان و تاریخ فعلی به صورت دیجیتال در تابلو استفاده کرد. با استفاده از ابزار ساعت می توان یک ساعت عقربه ای را در صفحه نمایش تابلو به نمایش درآورد تا

# توی پارتو الکترونیک

## تولید کننده انواع تابلوهای LED ثابت و روان

زمان فعلی را به صورت عقربه ای نشان دهد. با استفاده از ابزار شمارشگر می توان یک کانتر یا شمارنده در برنامه قرار داده تا در صفحه نمایش ظاهر شود. از شمارنده می توان برای شمارش زمان به ثانیه ، دقیقه و ساعت و همچنین برای شمارش روز ، ماه و سال استفاده نمود . شمارنده می تواند به صورت معکوس شمار هم پیکر بندی شود که زمان مانده تا تاریخ مشخص را نمایش دهد.

دما: چنانچه یک سنسور دما در برد کنترل و در جای تعیین شده وصل شود و این ابزار در یک برنامه قرار داده شود ، می توان دمای محیط را بر روی تابلو نمایش داد.

**Colortext**: با استفاده از این ابزار میتوانید نوشته های خود را به صورت متحرک و انیمیشن برای نمایش در تابلو طراحی کنید. این ابزار در حال حاضر فقط برای نوشته های با زبان انگلیسی قابل استفاده است.

**Exel**: با استفاده از این ابزار می توان فایل های اکسل را نمایش داد. این ابزار برای تابلوهای کوچک کارایی ندارد.

ابزار بعدی "ارسال" و "تنظیم زمان" هست که برای استفاده از آن ها تابلو باید با پورت کام به کامپیوتر متصل باشد و چون در این آموزش ما از اتصال USB استفاده می کنیم از این گزینه ها صرف نظر می کنیم.

ابزار بعدی ابزاریست به نام "ارسال" (با آیکون آبی رنگ). در برد کنترل هایی که دارای پورت USB هستند می توان یک حافظه فلش را به کامپیوتر متصل کرد و با استفاده از کلید "ارسال" برنامه را به درون فلش و سپس به تابلو منتقل کرد. در ادامه درباره کار با این ابزار مفصل توضیح می دهیم.

و آخرین ابزار "پیش نمایش" نام دارد. پس از قرار دادن یک شیء در یک برنامه و انجام تنظیمات آن، می توان از این کلید برای پیش نمایش اولیه آن برنامه قبل از اینکه روی برد کنترل کپی شود استفاده نمود.



# تویک پارتو الکترونیک

## تولیدکننده انواع تابلوهای LED ثابت و روان

### • کار با نرم افزار:

#### - تنظیمات اولیه:

برای شروع برنامه ریزی تابلو توسط نرم افزار ابتدا می بایست مشخصات تابلو را به عنوان تنظیمات اولیه به نرم افزار معرفی کرد. هر تابلویی با توجه به ابعاد، رنگ و نوع برد تنظیمات متفاوتی دارد.

تنظیمات اولیه تابلو بحث مفصلیست که برای راحتی کار شما فایل این تنظیمات درون سی دی قرار داده شده که با باز کردن این فایل در نرم افزار به صورت پیشفرض تنظیمات تابلو شما وارد نرم افزار می شود.



برای این کار ابتدا از منو "فایل" گزینه "باز کردن" را انتخاب نمایید. توجه داشته باشید در هر مرحله در صورتی که نرم افزار از شما رمز درخواست کرد عدد ۱۶۸ را وارد نمایید.



سپس در پنجره باز شده فایل "برنامه اولیه تابلو" را از درون درایو سی دی انتخاب نمایید. حال تنظیمات و برنامه تابلو شما در نرم افزار وارد شده است. تمامی برنامه ها و اشیاء درون آنها در یک لیست درختی شکل در ستون سمت چپ محیط نرم افزار ظاهر می شوند. هر یک از این برنامه ها به ترتیب مانند اسلاید شو در تابلو شما به نمایش در می آید.

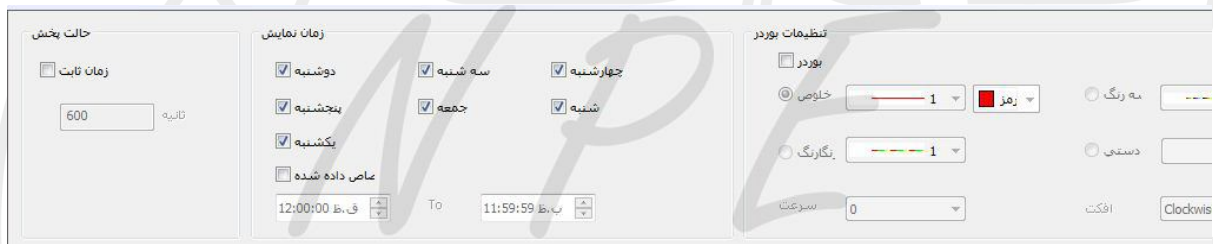
# تویک پارتو الکترونیک

## تولید کننده انواع تابلوهای LED ثابت و روان

### - ایجاد برنامه:

حال با افزودن یک برنامه و یک شیء درون آن توضیح می دهیم که چطور متن یا تصویر یا ساعت یا ... مورد نظر را روی تابلو نمایش دهید:

در ابتدا اولین کاری که باید انجام دهید این است که یک برنامه جدید ایجاد کنید. از نوار ابزار گزینه برنامه را کلیک کنید. با کلیک بر روی هر برنامه مشخصات و تنظیمات آن در پایین صفحه، نمایش داده می شود.



**حالت پخش:** در این قسمت شما میتوانید زمان پخش هر برنامه را مشخص کنید. در حالت پیش فرض زمان اجرای هر برنامه بصورت خودکار انجام می گیرد. در صورتیکه برای مواقع خاصی نیاز به زمان بیشتر و یا کمتر دارید گزینه "زمان ثابت" را فعال کرده و زمان را بصورت دستی و به ثانیه وارد کنید.

**زمان نمایش:** در این قسمت می توانید زمان نمایش هر برنامه را بصورت اختصاصی برای ایام هفته تعریف کنید که هر برنامه ای در چه روز خاصی از هفته پخش گردد. همچنین می توانید با فعال کردن گزینه "اختصاص داده شده" ساعت خاصی را که می خواهید برنامه در آن روز پخش گردد تعریف نمایید.

**تنظیمات بورد:** در این قسمت می توانید بورد یا حاشیه دور تابلو را معرفی و تنظیم کنید. و یا با برداشتن تیک بورد، آن را حذف نمایید.

با راست کلیک کردن بر روی هر برنامه می توانید محل برنامه را بالاتر یا پایین تر از برنامه قبلی قرار دهید. و یا برنامه را تغییر نام داده و یا اینکه آن برنامه را بطور کامل پاک نماید. بعد از ایجاد برنامه شما میبایست یک شیء که قبلا توضیح داده شده (متن، ساعت، تقویم، شمارشگر، دما...) را درون برنامه قرار دهید.

### - ناحیه بندی:

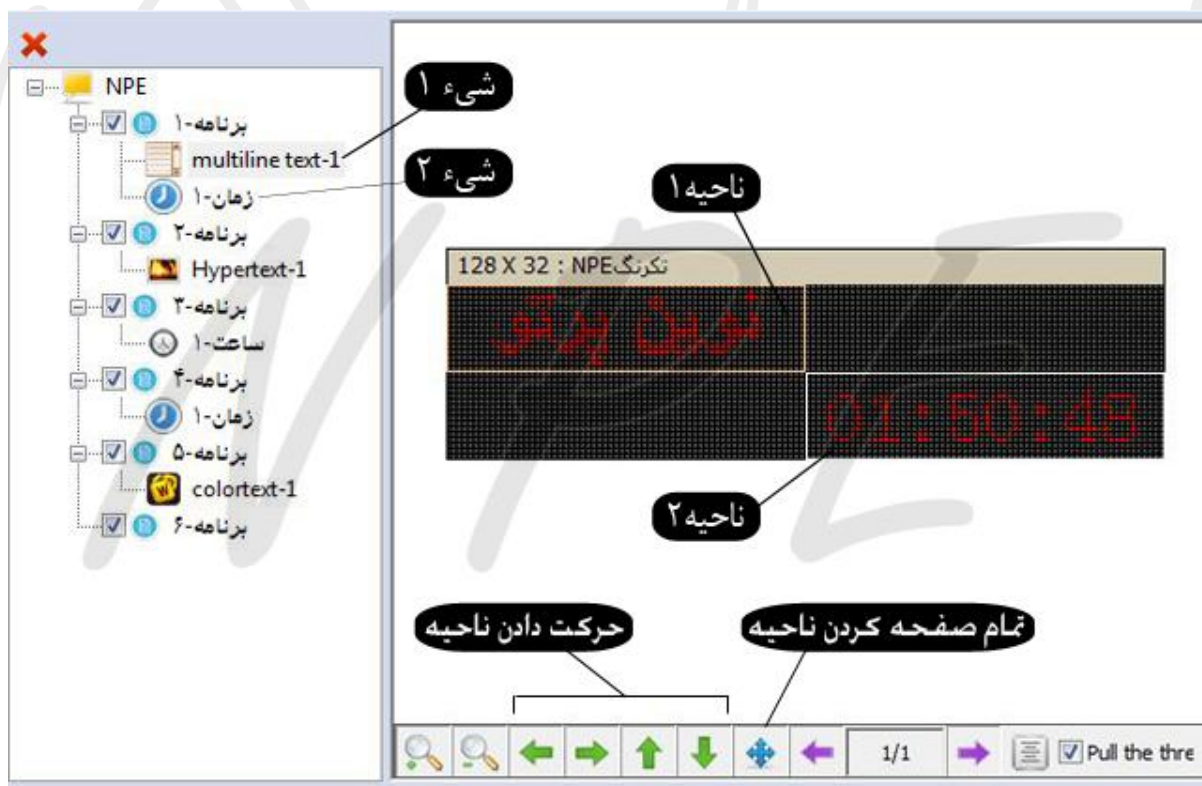
به هر کدام از این اشیاء یک ناحیه در صفحه تابلو اختصاص می گیرد. با توجه به ابعاد تابلو و نوع برد کنترل شما می توانید از ۲ ناحیه تا ۸ ناحیه بر روی تابلو ایجاد کنید. توجه داشته باشید کنترل هر ناحیه

# تویک پارتو الکترونیک

## تولیدکننده انواع تابلوهای LED ثابت و روان

بصورت کاملا مجزا می باشد و هر ناحیه برنامه ای را که برایش تعریف شده بصورت مستقل از بقیه ناحیه ها انجام خواهد داد.

با انتخاب هر شیء بر روی نمای تابلو با کادر زرد ناحیه آن مشخص می شود که می توانید با حرکت موس در گوشه های آن ابعاد یا مکان آن را تغییر دهید و یا با کلیک بر فلش آبی رنگ آن را تمام صفحه کنید. توجه کنید، ناحیه ها نباید بر روی هم قرار گرفته باشند در غیر اینصورت شما به هیچ وجه نمی توانید برنامه را اجرا نمایید.



- ایجاد شیء :

قبلا با اشیاء که زیرمجموعه های برنامه هستند آشنا شدید. توجه داشته باشید با انتخاب هر شیء تنظیمات مربوط به آن در پایین صفحه ظاهر می شود. حال چگونگی ایجاد و ویرایش یک شیء را توضیح می دهیم:

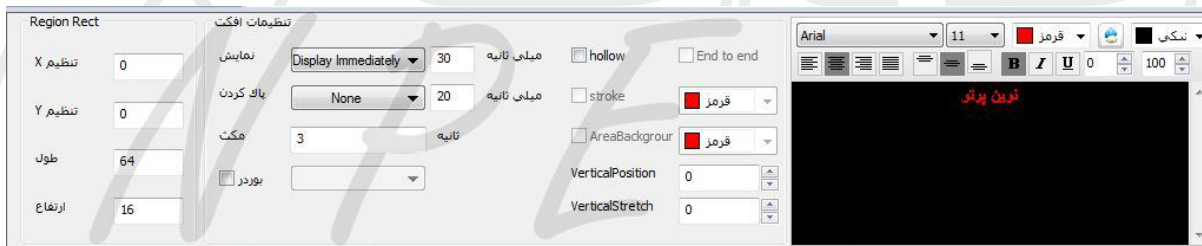
# توی پارتو الکترونیک

## تولید کننده انواع تابلوهای LED ثابت و روان

\*ایجاد متن:

طراحی متن در برنامه HD2014 بسیار ساده می باشد. فقط کافیست شما یک ناحیه "متن" ایجاد کرده و متن دلخواه خود را تایپ کنید. سپس نوشته را انتخاب کرده و وسط چین افقی و عمودی را بزنید تا نوشته بطور صحیح در ناحیه متن قرار گیرد.

در پایین صفحه ۳ قسمت برای تنظیم متن وجود دارد.



**Region Rect:** برای تنظیم مکان و ابعاد ناحیه می باشد.

تنظیمات افکت: در این قسمت می توانید افکت و سرعت ورود و خروج متن، زمان مکث متن به ثانیه، بوردر برای ناحیه و ... را تنظیم کنید.

قسمت آخر نیز محل درج و ویرایش متن شماست که مانند محیط Word عمل می کند.

با امتحان کردن بقیه گزینه ها از عملکرد آن ها آگاه می شوید.

در بسیاری از حالات ممکن است شما بخواهید متن تان بصورت پیوسته به چپ و یا راست صفحه حرکت کند. در اینجا بعد از نوشتن متن از قسمت تنظیمات افکت، افکت نمایش را بر روی "continuous move right" تنظیم کرده و مکث آنرا نیز از ۳ ثانیه به صفر ثانیه تغییر دهید.

با زدن دکمه پیش نمایش می توانید پیش نمایشی از طراحی خود را ببینید.

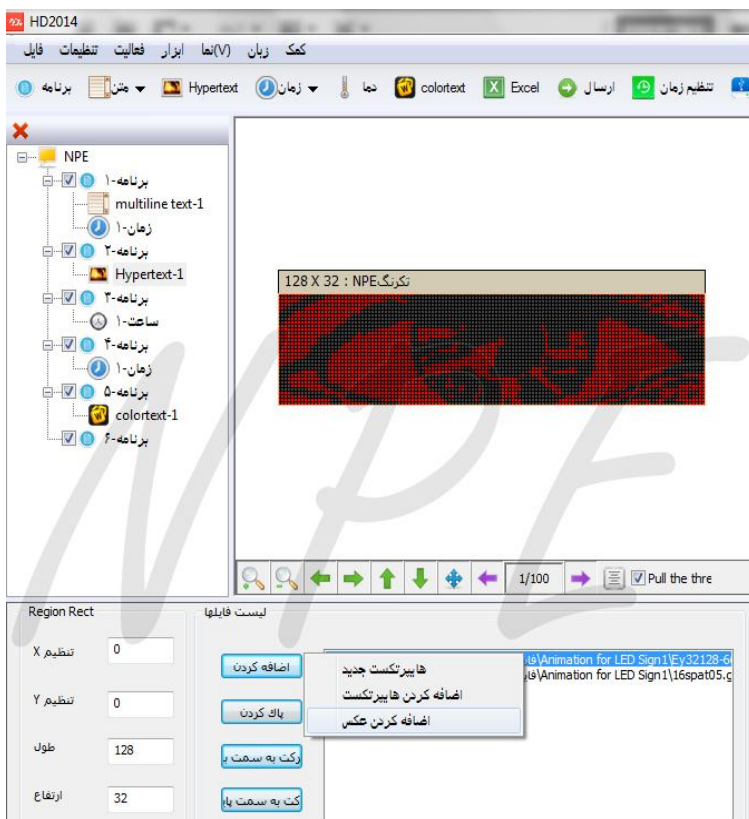
# تویک پرتو الکترونیک

## تولید کننده انواع تابلوهای LED ثابت و روان

\*ایجاد تصویر:

برای نمایش عکس و یا تصویر متحرک در تابلو کافیت دکمه "Hypertext" را کلیک کنید. همانطور که گفته شد تنظیمات مربوط به آن در قسمت پایین پنجره نرم افزار ظاهر می شود که تمامی تنظیمات آن شبیه به تنظیمات "متن" می باشد بجز قسمت میانی که مربوط به انتخاب و یا پاک کردن تصویر می باشد. با انتخاب گزینه "اضافه کردن" و سپس گزینه "اضافه کردن عکس" می توانید چند فایل تصویری با فرمت های jpeg,gif,png,bmp,jpg را در لیست فایل ها قرار دهید تا به ترتیب نمایش داده شود. توجه داشته باشید که فایل های انتخابی باید دارای رنگ پس زمینه مشکی بوده و رنگ تصاویر باید با توجه به رنگ تابلو (تک رنگ، سه رنگ، هفت رنگ) انتخاب شود. جهت نمایش زیباتر عکس یا نمایش فیلم باید از برد کنترلر و نرم افزار دیگری استفاده کرد.

توجه شود برای استفاده از نرم افزار SWiSH Max باید در هنگام خروجی گرفتن فایل در نرم افزار SWiSH Max آن فایل را با پسوند gif خروجی بگیرید تا قابل استفاده در نرم افزار HD باشد.



برای درج اشیاء دیگر مانند "زمان" "دما" "colortext" و "Exel" نیز به همین روش عمل می کنیم و به دلیل آسان و فارسی بودن نرم افزار به بیان همین کلیات بسنده می کنیم و در صورت بروز مشکل یا سوال کارشناسان نوین پرتو از طریق پست الکترونیکی و تلفن آماده پاسخگویی می باشند.

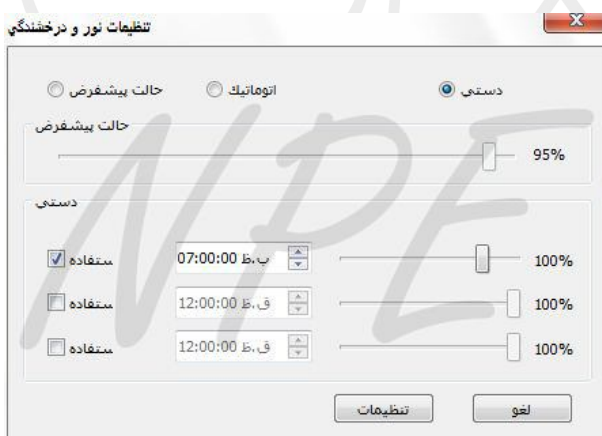
# تویت پارتو الکترونیک

## تولید کننده انواع تابلوهای LED ثابت و روان

- تنظیمات جانبی:

\*تنظیم شدت نور:

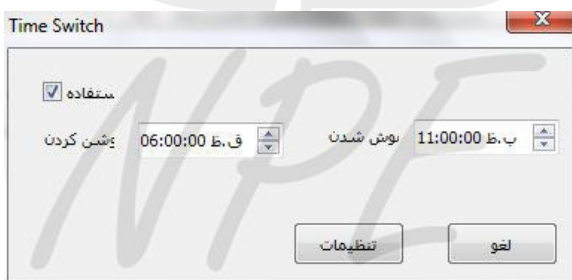
شدت نور تابلوی شما در حالت حداکثر تنظیم گردیده. چنانچه می خواهید آن را تغییر دهید یا در ساعات بخصوصی از شبانه روز کم یا زیاد کنید، از منوی "فعالیت" بر روی "تنظیم روشنایی" کلیک کنید. در پنجره باز شده در قسمت "حالت پیش فرض" شما می توانید شدت نور را از ۱-۱۰۰ تنظیم کنید و با انتخاب گزینه "دستی" در قسمت دستی می توانید در ۳ زمان در طول روز شدت نور مورد نظر را تنظیم کنید. بعد از تغییر مقادیر بر روی تنظیمات کلیک کنید تا تغییرات اعمال شده در تابلوی شما در هر روز مطابق ساعاتی که شما تنظیم کرده اید بطور خودکار تغییر کند.



تنظیمات شدت نور می تواند در بهینه سازی مصرف برق تابلو موثر باشد بدین شکل که شدت نور را در روز ۱۰۰٪ و در شب کمتر از ۸۰٪ در نظر گرفت.

\*تنظیم ساعت خاموش و روشن شدن تابلو:

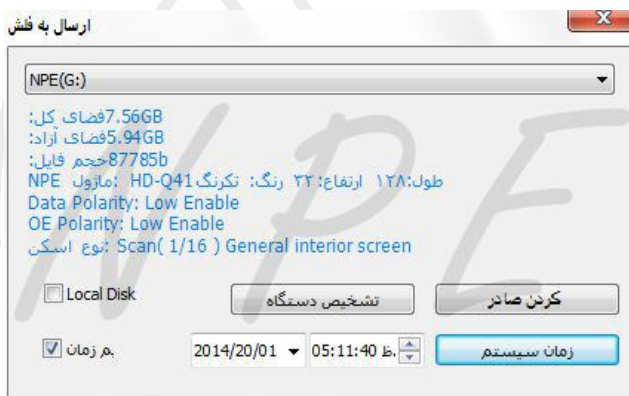
در برنامه HD2014 این امکان وجود دارد که شما بتوانید بصورت خودکار تابلو را در هر ساعتی که مایل هستید خاموش و یا روشن نمایید. برای انجام این کار از منوی "فعالیت" بر روی "Time Switch" کلیک کنید. در پنجره باز شده تیک "استفاده" را فعال کنید سپس زمان روشن و خاموش شدن تابلو را تعیین کنید در صورت غیرفعال بودن این گزینه تابلو دائماً روشن می ماند. پس از انجام تغییرات بر روی دکمه تنظیمات کلیک کنید.



## • انتقال فایل از نرم افزار به تابلو:

مرحله آخر انتقال اطلاعات از برنامه به تابلو می باشد. برای این منظور دو روش وجود دارد. ۱. از طریق پورت کام ۲. از طریق فلش USB که ما به دلیل راحتی کار از روش فلش استفاده می کنیم:

پس از اتمام کار برنامه ریزی برای انتقال فایل به تابلو ابتدا یک فلش مموری به رایانه خود متصل کنید سپس در نوار ابزار گزینه ارسال (با آیکون آبی) را کلیک کنید.



در پنجره باز شده چند قسمت وجود دارد:

در کادر بالا می توانید درایو فلش مورد نظر را انتخاب کنید. در قسمت میانی مشخصات فلش و تابلو شما با فونت آبی نمایش داده شده است.

در صورت تنظیم نبودن ساعت تابلو برای تنظیم ساعت گزینه "تنظیم زمان" در پایین پنجره را فعال کرده سپس در کادر روبرو زمان را تنظیم کرده و یا با فشردن دکمه "زمان سیستم" ساعت رایانه شما اعمال می شود. در نهایت با زدن دکمه "صادر کردن" اطلاعات نرم افزار به فلش منتقل می شود.

بعد از جدا کردن فلش از کامپیوتر و قرار دادن آن در پورت USB تابلو (البته زمانی که تابلو روشن است)، پس از چند ثانیه اطلاعات برنامه جدید به تابلو منتقل می شود. در حین این جابجایی اطلاعات، صفحه نمایش تابلو موقتاً خاموش می شود و پس از اتمام انتقال مجدداً با برنامه جدید شروع به کار می کند. سپس می توان حافظه فلش را برداشته تا تابلو به کار خود ادامه دهد. بهتر است به دلیل بهم نخوردن تنظیم زمان عمل انتقال اطلاعات از سیستم به تابلو با سرعت انجام شود.

گزینه "تشخیص دستگاه" در مواردی برای شناسایی فلش مموری کاربرد دارد.

گزینه "Local Disk" زمانی کاربرد دارد که شما قصد دارید فایل نرم افزار را در هارد دیسک رایانه خود خروجی بگیرید و در زمان دیگری از طریق فلش به تابلو منتقل کنید. برای این کار تیک گزینه Local Disk را فعال کرده و در کادر بالا، درایو مورد نظر خود را انتخاب کرده و دکمه صادر کردن را بزنید.